



REPUBLIC OF
GAMERS

ROG STRIX
XG32VQ XG32VQR XG35VQ
CURVED GAMING MONITOR

ASUS

Indholdsfortegnelse

Varsler	iii
Sikkerhedsoplysninger	iv
Vedligeholdelse og rengøring	vi
1.1 Velkommen	1-1
1.2 Pakken indeholder	1-1
1.3 Samling af skærmen	1-2
1.4 Kabelstyring	1-3
1.5 Tilslutning af ledninger	1-4
1.5.1 LCD-skærmens bagside	1-4
1.6 Indledning til skærm	1-7
1.6.1 Sådan bruges betjeningsknapperne	1-7
2.1 Justering af skærmen	2-1
2.2 Aftagelse af arm/stativ (til VESA vægmontering)	2-2
3.1 OSD-menuen	3-1
3.1.1 Sådan konfigureres indstillingerne	3-1
3.1.2 Indledning til OSD-funktionen	3-2
3.2 Aura	3-10
3.3 Specifikationer	3-12
3.4 Fejlfinding (FAQ)	3-15
3.5 Liste over understøttet timing	3-16

Copyright © 2018 ASUSTeK COMPUTER INC. Alle rettigheder forbeholdes.

Det er ikke tilladt på nogen måde at gengive, transskribere, lagre i et lagringssystem eller oversætte til et hvilket som helst andet sprog nogen del af denne vejledning, herunder produkterne og softwaren beskrevet heri, uden udtrykkelig skriftlig tilladelse fra ASUSTeK COMPUTER INC., undtagen dokumentation til sikkerhedskopieringsformål, der opbevares af køberen. ("ASUS").

Der gives ikke garanti eller service for produktet hvis: (1) produktet er blevet repareret, modificeret eller ændret, medmindre en sådan reparation, modifikation eller ændring er udført af ASUS; eller (2) hvis produktets serienummer er ulæseligt eller mangler.

ASUS VIDEREGER DENNE VEJLEDNING "SOM DEN ER". UDEN GARANTI AF NOGEN SLAGS, HVERKEN UDTRYKKELIG ELLER UNDERFORSTÅET, INKLUSIV OG IKKE BEGRÆNSET TIL UNDERFORSTÅEDE GARANTIER ELLER BETINGELSER FOR SALGBARHED ELLER EGNETHED TIL ET BESTEMT FORMÅL. ASUS, DETS DIREKTØRER, LEDERE, MEDARBEJDERE OG AGENTER ER UNDER INGEN OMSTÆNDIGHEDER ANSVARLIGE FOR NOGEN INDIREKTE, SPECIELLE, TILFÆLDIGE ELLER EFTERFØLGENDE BESKADIGELSER (HERUNDER BESKADIGELSER SOM TAB AF FORTJENESTE, TAB AF HANDEL, TAB AF BRUG ELLER DATA, AFBRYDELSE AF HANDEL OG LIGNENDE), SELV OM ASUS ER BLEVET BEKENDT MED MULIGHEDEN FOR SÅDANNE BESKADIGELSER FRA EN DEFEKT ELLER FEJL I DENNE VEJLEDNING ELLER I PRODUKTET.

SPECIFIKATIONER OG OPLYSNINGER I DENNE VEJLEDNING GIVES KUN TIL OPLYSNENDE FORMÅL OG KAN ÆNDRES NÅR SOM HELST UDEN VARSEL, OG MÅ IKKE FORTOLKES SOM EN FORPLIGTELSE FOR ASUS. ASUS PÅTAGER SIG INTET ANSVAR ELLER ERSTATNINGSPLIGT FOR FEJL ELLER UNØJAGTIGHEDER, DER MÅTTE FOREKOMME I VEJLEDNINGEN, HERUNDER PRODUKTET OG SOFTWAREN, DER BESKRIVES HERI.

Produkter og virksomhedsnavne i denne vejledning kan være eller ikke være registrerede varemærker og ophavsretter tilhørende de respektive virksomheder. De er kun brugt som produktidentifikation eller forklaring og til ejernes fordel uden nogen hensigt om krænkelse.

Varsler

Erklæring fra Federal Communications Commission (FCC) (USA)

Denne enhed overholder afsnit 15 af FCC-reglerne. Driften skal ske i henhold til følgende to betingelser:

- Denne enhed må ikke forårsage skadelige forstyrrelser.
- Dette udstyr skal acceptere alle forstyrrelser der modtages, inklusiv forstyrrelser der kan forårsage uønsket drift.

Dette udstyr er testet og fundet i overensstemmelse med grænserne for en klasse B digital enhed ifølge del 15 i FCC-reglerne. Disse grænser har til formål at skabe rimelig beskyttelse mod skadelig interferens i private installationer. Dette udstyr genererer, bruger og kan udstråle radiofrekvensenergi, og det kan - hvis de ikke installeres og anvendes i overensstemmelse med vejledningen - forårsage skadelig interferens med radiokommunikationen. Der er dog ingen garanti, at interferens ikke vil opstå i en bestemt installation. Hvis udstyret er årsag til forstyrrelser i radio eller TV modtagelse – hvilket kan bestemmes ved at slå udstyret fra og til – opfordres brugeren til at prøve at afhjælpe forstyrrelsen vha. en eller flere af de efterfølgende metoder:

- Vend eller sæt modtagerantennen et andet sted.
- Forøg separationen mellem udstyret og modtageren.
- Tilslut udstyr til en stikkontakt, der ikke er på det samme kredsløb som modtageren.
- Kontakt forhandleren eller en erfaren radio/TV tekniker for hjælp.



Det er påkrævet, at bruge beskyttede kabler til tilslutning af skærmen til grafikkortet, for at sikre overholdelse af FCC-reglerne. Ændringer eller modifikationer af denne enhed, der ikke udtrykkeligt er godkendt af den ansvarshavende, kan ugyldiggøre brugerens ret til at betjene udstyret.

Erklæring fra Canadian Department of Communications

Dette digitale udstyr overskrider ikke Klasse B begrænsningerne for radiostøjudslib fra digitaludstyr, som beskrevet i Radio Interference Regulations fra Canadian Department of Communications.

Dette digitale apparat i klasse B opfylder den canadiske standard ICES-003.

Dette klasse B digitale apparat opfylder alle krav i de canadiske forordninger for interferens-forårsagende udstyr.

Cet appareil numérique de la classe B respecte toutes les exigences du Règlement sur le matériel brouiller du Canada.

Sikkerhedsoplysninger

- Inden skærmen sættes op skal du omhyggeligt læse al dokumentationen, der kom med pakken.
- For at forebygge brand og stødrisiko må skærmen aldrig udsættes for regn eller fugt.
- Forsøg aldrig at åbne skærmens kabinet. Den høje, farlige spænding inden i skærmen kan afstedkomme alvorlig fysisk personskade.
- Hvis strømforsyningen ophører med at fungere, forsøg ikke selv at reparere den. Kontakt en elektriker eller din forhandler.
- Inden produktet bruges skal du sikre, at alle ledninger er korrekt tilsluttet og at de strømførende ledninger ikke er beskadiget. Hvis du ser nogen form for beskadigelse, skal du straks kontakte forhandleren.
- Kabinettets spalter og åbninger på bagsiden eller på oversiden er til ventilation. Disse åbninger må ikke blokeres. Produktet må aldrig placeres nær eller over en radiator eller anden varmekilde, med mindre der findes passende ventilation.
- Skærmen må kun forsynes med den type strømkilde, der er angivet på mærkaten. Hvis du ikke er sikker på, hvilken type strømforsyning du har i dit hjem, skal du kontakte forhandleren eller dit lokale elselskab.
- Brug det korrekte stik, der passer til stikkontakten.
- Undgå at overbelaste el-ledningen samt eventuelle forlængerledninger. Overbelastning kan medføre brand eller elektrisk stød.
- Undgå støv, fugtighed og kraftige temperaturudsving. Anbring ikke skærmen i et område, hvor den kan blive våd. Anbring skærmen på en solid overflade.
- Træk skærmens stik ud af stikkontakten under tordenvejr og når den ikke bruges i en længere periode. Dette vil beskytte skærmen mod beskadigelse fra spændingsbølger.
- Du må ikke skubbe genstande eller spilde væsker ind i skærmmkabinettets åbninger.
- For at sikre, at skærmen fungerer tilfredsstillende, må skærmen kun bruges sammen med UL-godkendte computere, der er udstyret med korrekte stik, som er mærket med 100-240V AC.
- Soklen skal installeres i nærheden af apparatet og skal være let tilgængeligt
- Hvis du har tekniske problemer med skærmen, skal du kontakte en elektriker.

- Sørg for, at der er en jordforbindelse, inden stikket sluttes til stikkontakten. Og sørg for at afbryde jordforbindelsen inden stikket trækkes ud af stikkontakten.
- Brug venligst en adapter af typen ADP-90YD B fra DELTA.

ADVARSEL

Hvis der bruges andre hoved- og øretelefoner, end dem der er angivet heri, kan det føre til høretab på grund af for høje lydtryk.

Erklæring om begrænsning af farlige stoffer (Indien)

Dette produkt overholder "India E-Waste (Management) Rules, 2016" og forbyder brugen; af bly, kviksølv, hexavalent chrom, polybromerede biphenyler (PBB'er) samt polybromerede diphenylethere (PBDE'er) i en koncentration over 0,1 % af vægten i homogene materialer - og 0,01% af vægten i homogene materialer for cadmium, undtagen de fra undtagelseslisten i bilag 2 af reglerne.

Fremstillet i Kina

HDMI™
HIGH-DEFINITION MULTIMEDIA INTERFACE

EAC

Vedligeholdelse og rengøring

- Inden du løfter eller flytter din skærm, er det bedst at du frakobler ledninger og elledningen. Brug den korrekte løfteteknik når du flytter skærmen. Når du løfter eller bærer skærmen, skal du tage fat i skærmens kanter. Løft ikke skærmen i stativet eller ledningen.
- Rengøring. Sluk for skærmen og træk ledningen ud af stikkontakten. Rengør skærmens overflade med en frugtfri, ikke-ridsende klud. Fastsiddende pletter kan fjernes med en klud, der er fugtet med et mildt rengøringsmiddel.
- Undgå at bruge et rengøringsmiddel, der indeholder alkohol eller acetone. Brug et rengøringsmiddel, der er beregnet til LCD-skærme. Sprøjt aldrig rengøringsmiddel direkte på skærmen, da det kan dryppe ind i skærmen og forårsage kortslutning.



Dette symbol af en overkrydset affaldsbeholder angiver, at produktet (elektrisk og elektronisk udstyr, og kviksølv-holdige knapbatterier) ikke må bortskaffes med kommunalt affald. Tjek venligst de lokale regler for bortskaffelse af elektroniske produkter.

AEEE yönetmeliğine uygundur

Følgende symptomer er normale for skærmen:

- Skærmen flimrer muligvis under den første brug pga. beskaffenheden af fluorescerende lys. Sluk og tænd igen på sluk/tænd-knappen for at sikre, at flimren forsvinder.
- Du lægger muligvis mærke til en ujævn lysstyrke på skærmen, afhængigt af, hvilket billede du bruger som baggrundsbillede på skærmen.
- Hvis det samme billede vises i timevis, kan skærbilledet brændes fast på skærmen, så det også kan ses efter der skiftes til et andet skærbillede. Skærmen vil langsomt genoprette sig selv, eller du kan slukke for skærmen i nogle timer.
- Når skærmen bliver sort eller blinker, eller ikke fungerer længere, skal du kontakte forhandleren eller et servicecenter for at få den repareret. Du må ikke selv forsøge at reparere skærmen!

Udtryk, der anvendes i denne vejledning



ADVARSEL: Oplysninger for undgåelse af personskade for dig selv, når du forsøger at udføre en opgave.



FORSIGTIG: Oplysninger for undgåelse af beskadigelse af komponenter når du forsøger at udføre en opgave.



VIGTIGT: Oplysninger, der SKAL følges for at fuldføre en opgave.



BEMÆRK: Tips og yderligere oplysninger som en hjælp til fuldførelse af en opgave.

Yderligere oplysninger

Der henvises til følgende kilder for yderligere oplysninger og for opdateringer af produkter og software.

1. ASUS' websteder

ASUS' verdensomspændende websteder har opdaterede oplysninger om hardware- og software-produkter fra ASUS. Se <http://www.asus.com>

2. Ekstra dokumentation

Din produktpakke indeholder muligvis ekstra dokumentation, der er tilføjet af din forhandler. Disse dokumenter er ikke en del af standardpakken.

1.1 Velkommen

Mange tak for købet af din ASUS® LCD skærm!

Den seneste LCD-bredskærm fra ASUS har et klarere, større og lysere display, plus en lang række funktioner, der forbedrer oplevelsen af det viste.

Du kan bruge disse funktioner til at nyde den bekvemme og flotte visuelle oplevelse, som skærmen tilbyder!

1.2 Pakken indeholder

Kontroller, at følgende dele er i pakken:

- ✓ LCD skærm
- ✓ Skærmsokkel
- ✓ Startvejledning
- ✓ Garantibevis
- ✓ 1 x Strømkabel
- ✓ 1 x HDMI-kabel (ekstraudstyr)
- ✓ 1 x DP-kabel (ekstraudstyr)
- ✓ 1 x Mini-DP → DP-kabel (ekstraudstyr)
- ✓ 1 x Strømforsyning
- ✓ 1 x USB 3.0-kabel
- ✓ 1 x Cd (ekstraudstyr)
- ✓ 1 x LED-projektionsdæksel og udskiftelige film



-
- Hvis nogen af de ovenstående emner er beskadigede, skal du kontakte forhandleren.
-

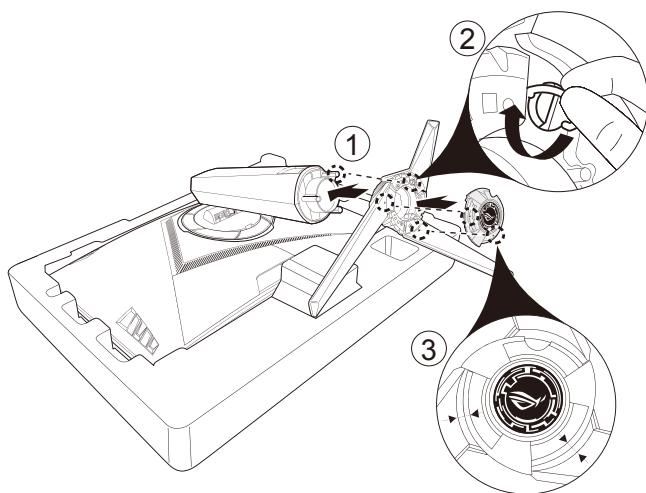
1.3 Samling af skærmen

Sådan samles skærmen:

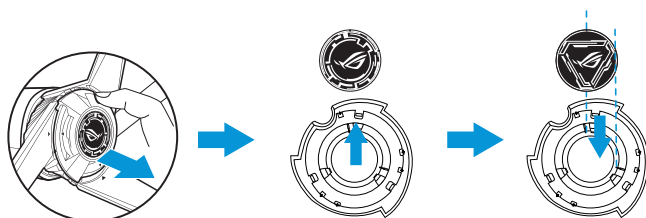


- Når skærmens arm/fod samles, anbefales det at du beholder skærmen i emballagen, der er lavet af EPS (udvidet polystyren).

1. Sørg for, at skruenhullet på armen passer med den medfølgende skrue på foden. Sæt derefter foden i armen.
2. Spænd foden fast til armen, ved at spænde den medfølgende skrue.
3. Sørg for, at trekant-mærkerne på skærmens fod og LED-projektionsdækslet passer sammen. Sæt derefter LED-projektionsdækslet på skærmens fod.
4. Tag skærmen ud af emballagen EPS. Juster skærmen til den vinkel, der er mest komfortabel for dig.



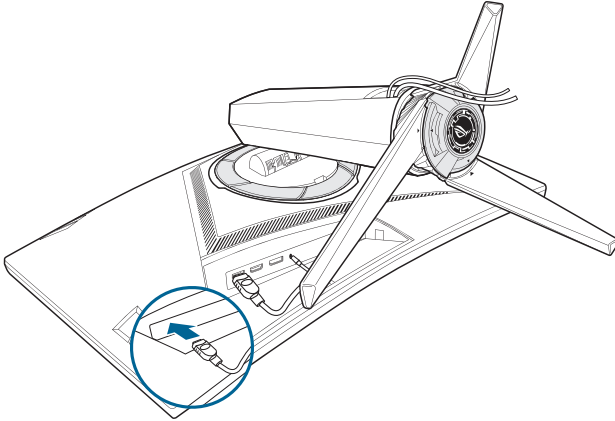
5. Følg billederne nedenfor, for at skifte filmen på LED-projektionsdækslet.



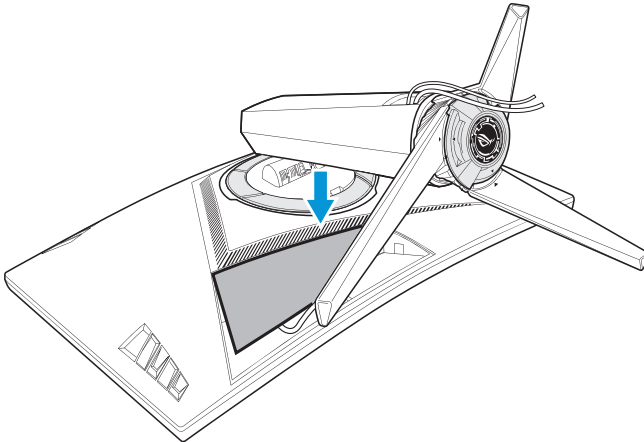
1.4 Kabelstyring

Du kan organisere kablerne med dækslet til ind- og udgangsporten.

- Arrangering af kablerne



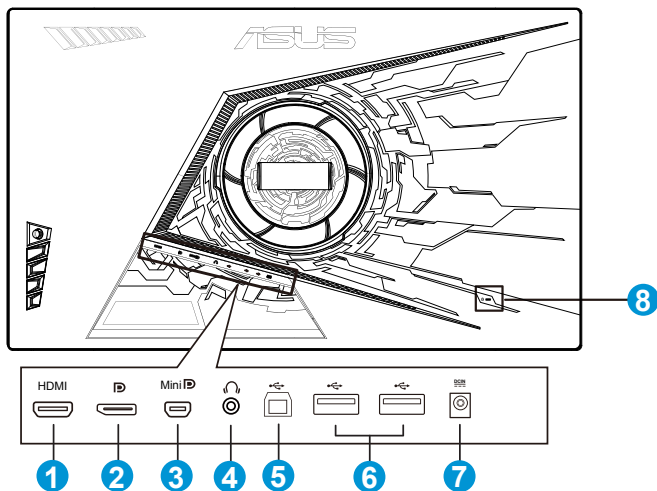
- Sådan bruges dækslet til ind- og udgangsporten: Dækslerne kan sætte på og tages af.



1.5 Tilslutning af ledninger

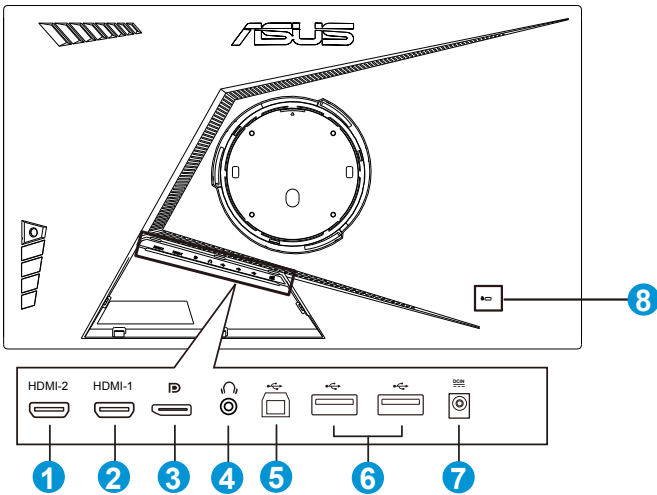
1.5.1 LCD-skærmens bagside

XG32VQ



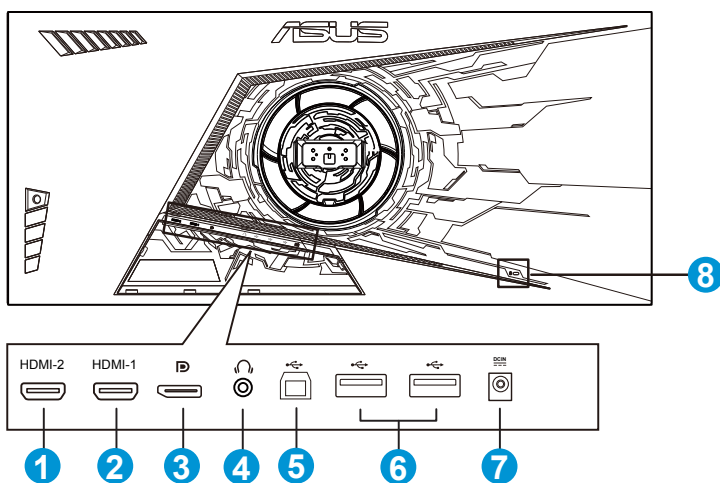
1. HDMI 2.0-port
2. DisplayPort
3. Mini DisplayPort
4. Høretelefonstik
5. USB-upstream-port
6. USB-downstream-port
7. Strømsluk (jævnstrøm/DC)
8. Kensington-lås

XG32VQR



1. HDMI 2.0-port
2. HDMI 2.0-port.
3. DisplayPort
4. Høretelefonstik
5. USB-upstream-port
6. USB-downstream-port
7. Strømstik (jævnstrøm/DC)
8. Kensington-lås

XG35VQ

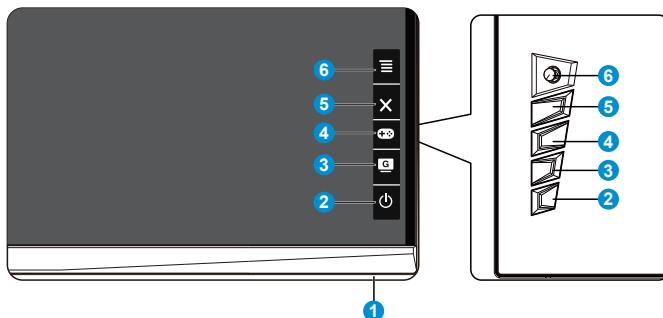


1. HDMI 1.4-port
2. HDMI 2.0-port.
3. DisplayPort
4. Høretelefonstik
5. USB-upstream-port
6. USB-downstream-port
7. Strømskik (jævnstrøm/DC)
8. Kensington-lås

1.6 Indledning til skærm




1.6.1 Sådan bruges betjeningsknapperne




Brug betjeningsknappen bag på skærmen til, at justere skærmindstillingerne.



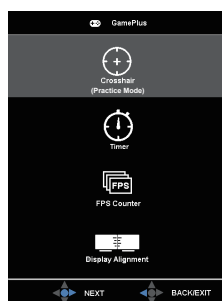
1. Strømindikator:
 - Betydningen af farver for tænd/sluk-indikatoren er som i tabellen nedenfor.

Status	Beskrivelse
Hvid	TIL
Gul	Standby tilstand
FRA	FRA

2.  Tænd/sluk-knap:
 - Tryk på denne knap for at tænde/slukke for skærmen.
3.  GameVisual:
 - Tryk på denne genvejsknap, for at skifte mellem otte forudindstillede videoindstillinger (Scenery Mode (Landskab), Racing Mode (Spil-tilstand), Cinema Mode (Biograf-tilstand), RTS/RPG Mode (RTS/RPG-tilstand), FPS Mode (FPS-tilstand), sRGB Mode (sRGB-tilstand), MOBA Mode (MOBA-tilstand) og User Mode (Bruger-tilstand)) med videoteknologien GameVisual™.
4.  GamePlus-knappen:
 - **GamePlus:** Funktionen GamePlus indeholder en værktøjskasse, og skaber et bedre spillemiljø for brugerne, når man spiller forskellige spil. Crosshair (Krydshår)-funktionen er specielt designet til nye gamere eller begyndere, som er interesseret i First Person Shooter (FPS) spil.
Sådan slår du GamePlus til:

- Tryk på knappen **GamePlus**, for at åbne hovedmenuen i GamePlus.
- Aktiver en af funktionerne Crosshair (Sigtekorn), Timer eller FPS Counter (FPS-tæller), eller Display Alignment (Skærmtilpasning)
- Tryk knappen  op/ned, for at vælge, og tryk derefter på  for, at bekræfte den ønskede funktion. Tryk på **X**, for at annullere, og afslutte.
- Crosshair (Sigtekorn)/Timer/FPS Counter (FPS-tæller) kan flyttes ved brug af  5-vejs-knappen.

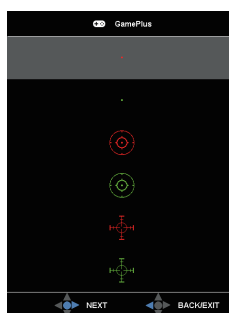
Hovedmenuen i GamePlus



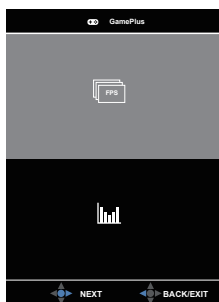
GamePlus-Timer





GamePlus-Crosshair (Krydshår)



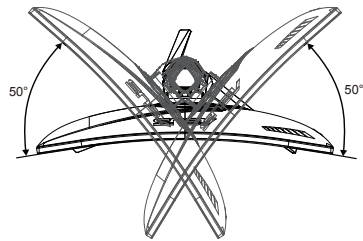
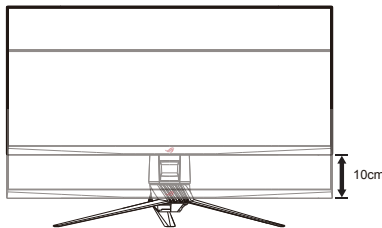
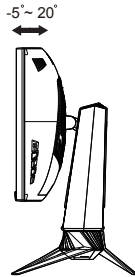
GamePlus-FPS Counter (FPS-tæller)



5. **X** Close (Luk)-knap
 - Afslutter skærmmenuen.
6.  ( 5-vejs) knap:
 - Åbner skærmmenuen. Vælger punkterne i skærmmenuen.
 - Forøger/reducerer værdierne og flytter markøren opad/nedad/venstre/højre.

2.1 Justering af skærmen

- For at opnå den optimale visning anbefaler vi, at du ser på hele skærmens visningsflade mens du justerer skærmen til den vinkel, der er mest komfortabel for dig.
- Hold på stativet for at undgå, at skærmen falder, mens du ændrer vinklen.
- Du har mulighed for, at justere skærmens vinkel fra $+20^\circ$ til -5° , og den kan drejes 50° fra højre til venstre. Du kan også justere skærmens højde med $\pm 10\text{cm}$.



Det er normal at skærmen ryster lidt når du justere vinklen.

2.2 Aftagelse af arm/stativ (til VESA vægmontering)

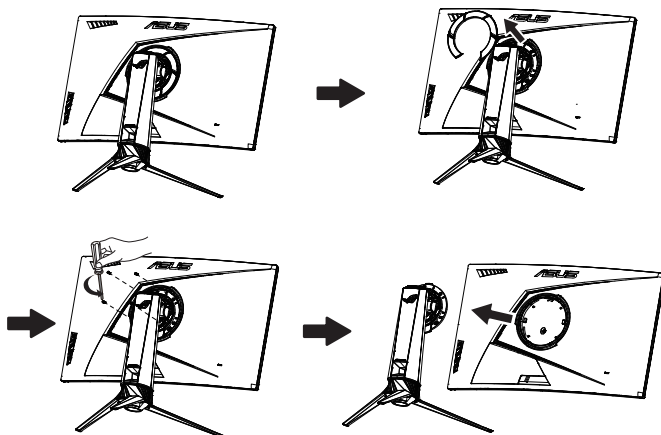


- Undgå, at beskadige skærmens overflade. Når skærmens fod tages af, skal skærmen altid beholdes i emballagen.

Det aftagelige stativ til denne skærm er designet specielt til VESA vægmonteringer.

Sådan aftages arm/stander

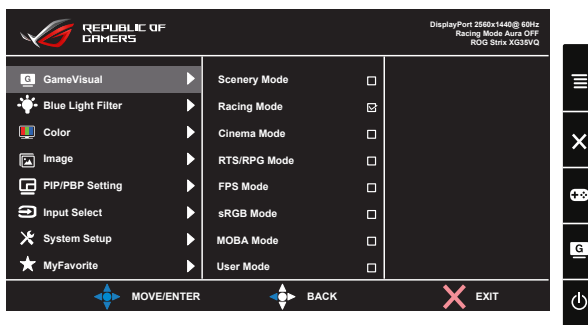
1. Frakobl strøm- og signalledninger. Læg forsigtigt skærmen med forsiden nedad på emballagen.
2. Fjern afdækningen, der hvor skærmen og armen mødes.
3. Fjern de fire (4) skruer, der holder armen fast på bagsiden af skærmen.
4. Tag stativet (arm og fod) af skærmen.



- VESA-vægmonteringssæt (100 x 100 mm) skal købes særskilt.
- Brug kun det UL-listede vægmonteringssæt med en minimumbæreevne på 28,8 kg (skruestørrelse: M4 x 10 mm).

3.1 OSD-menuen

3.1.1 Sådan konfigureres indstillingerne

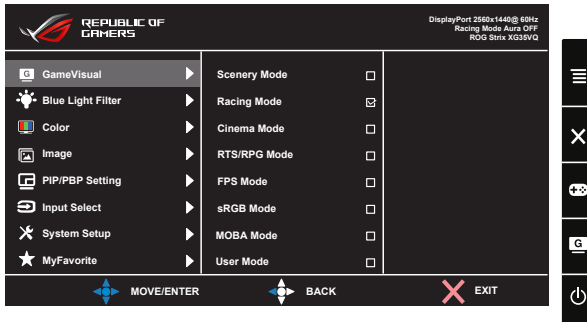


1. Tryk på 5-vejs knappen i midten, for at åbne skærmmenuen.
2. Tryk på tasterne op og ned for at skifte mulighederne i menuen. Når du går fra et ikon til et andet, markeres funktionens navn.
3. For at vælge et markeret emne i menuen, skal du trykke på højre tast eller midterknappen.
4. Tryk på tasterne op og ned for at vælge de ønskede parametre.
5. Tryk på højre tast eller midterknappen for at gå til skydelinjen, og brug derefter tasterne op eller ned (afhængig af indikatorerne i menuen) til at foretage ændringer.
6. Tryk på venstre tast for at vende tilbage til forrige menu.

3.1.2 Indledning til OSD-funktionen

1. GameVisual

I denne funktion kan du vælge mellem otte underfunktioner efter eget ønske.



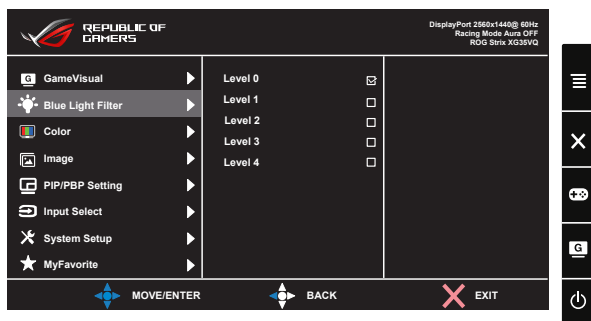
- **Scenery Mode (Scenisk-tilstand):** Dette er det bedste valg for landskabsbilleder med GameVisual™ Video Intelligence teknologi.
- **Racing Mode (Spil-tilstand):** Dette er det bedste valg for at spille spil med GameVisual™ Video Intelligence teknologi.
- **Cinema Mode (Biograf-tilstand):** Dette er det bedste valg for at se film med GameVisual™ Video Intelligence teknologi.
- **RTS/RPG Mode (RTS/RPG-tilstand):** Dette er det bedste valg til RTS-spil (Real-Time Strategy)/RPG-spil (Role-Playin Game) med videoteknologien GameVisual™.
- **FPS Mode (FPS-tilstand):** Dette er det bedste valg til FPS-spil (First Person Shooter) med videoteknologien GameVisual™.
- **sRGB Mode (sRGB-tilstand):** Dette er det bedste valg, hvis du ønsker at se billeder eller grafik fra en pc.
- **MOBA Mode (MOBA-tilstand):** Dette er det bedste valg til MOBA-spil (Multiplayer Online Battle Arena) med videoteknologien GameVisual™.
- **User Mode (Bruger-tilstand):** Flere af punkterne i farvemenuen kan justeres.



- På indstillingen Racing Mode (Spil-tilstand) kan Saturation (Farvemætning), Sharpness (Skarphed) og ASCR funktionerne ikke konfigureres af brugeren.
- På indstillingen sRGB kan funktionerne Saturation (Mætning), Color Temp. (Farvetemperatur), Sharpness (Skarphed), Brightness (Lysstyrke), Contrast (Kontrast) og ASCR ikke konfigureres af brugeren.
- På indstillingen MOBA Mode (MOBA-tilstand) kan Saturation (Farvemætning), Sharpness (Skarphed) og ASCR funktionerne ikke konfigureres af brugeren.

2. Blue Light Filter (Blåt lysfilter)

Indstil styrken på det blå lys, der lyser fra LED-baggrundslyset.



- **Level 0 (Indstilling 0):** Ingen ændring.
- **Level 1~4 (Indstilling 1-4):** Jo højere indstillingen er, jo mere skrues der ned for det blå lys.



- Når det Blue Light Filter (Blåt lysfilter) er slået til, importeres standardindstillingerne fra Spil-tilstand automatisk.
- Brightness (Lysstyrken) kan indstilles af brugeren fra Level 1 (Indstilling 1) - Level 3 (Indstilling 3).
- Level 4 (Indstilling 4) er en optimeret indstilling. Indstillingen er i overensstemmelse med certificeringen TUV Low Blue Light. Brightness (Lysstyrken) kan ikke konfigureres af brugeren.

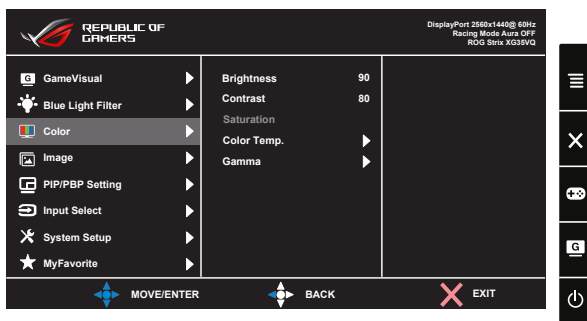


Der henvises til det følgende, for at mindske overanstrengelse af øjet:

- Brugere bør holde en pause fra brugen af skærmen, hvis der arbejdes i mange timer. Det anbefales at tage korte pauser (mindst 5 minutter) efter hver times kontinuerlig brug af computeren. At tage korte og hyppige pauser er mere effektivt end en enkel, lang pause.
- For at minimere belastningen af øjnene og tørhed i øjnene, bør brugere hvile øjnene periodisk, ved at fokusere på objekter, der er langt væk.
- Øjenøvelser kan hjælpe med at reducere belastningen af øjnene. Gentag disse øvelser ofte. Hvis irritationen af øjnene fortsætter, så kontakt venligst en læge. Øjenøvelser: (1) Se gentagne gange op og ned (2) Rul langsomt med dine øjne (3) Flyt dine øjne diagonalt.
- Blåt højenergily lys kan lede til irritation af øjnene og AMD (Aldersrelateret maculadegeneration). Blåt lys filter til at reducere 70 % (maks.) skadeligt blå lys, for at undgå CVS (Computer Vision Syndrome).

3. Color (Farve)

Med denne funktion kan du vælge den ønskede billedfarve.



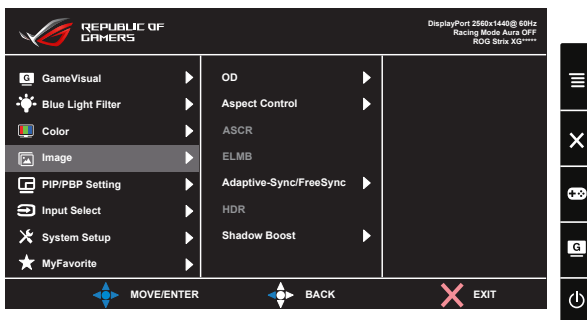
- **Brightness (Lysstyrke):** Justeringsområdet går fra 0 til 100.
- **Contrast (Kontrast):** Justeringsområdet går fra 0 til 100.
- **Saturation (Mætning):** Justeringsområdet går fra 0 til 100.
- **Color Temp. (Farvetemperatur):** Indeholder tre faste farveindstillinger (**Cool (Kold)**, **Normal**, **Warm (Varm)**) og **User (Bruger)**-tilstand.
- **Gamma:** Indeholder tre gamma-indstillinger, herunder 1.8/2.2/2.5.



- I User Mode (brugerdefineret) tilstand, kan farverne R (rød), G (grøn) og B (blå) konfigureres af brugeren; justeringsområdet er fra 0 ~ 100.

4. Image (Billede)

Du kan justere OD, Aspect Control (Billedforhold), ASCR, ELMB (**kun på XG35VQ**), Adaptive-Sync (Adaptiv-synk./FreeSync, HDR (**kun på XG32VQR**), Shadow Boost (**kun på XG32VQR**) i hovedmenuen.



- **OD:** Øger respons-tiden med Over Drive-teknologi. Herunder Level 0 (Indstilling 0) - Level 5 (Indstilling 5).

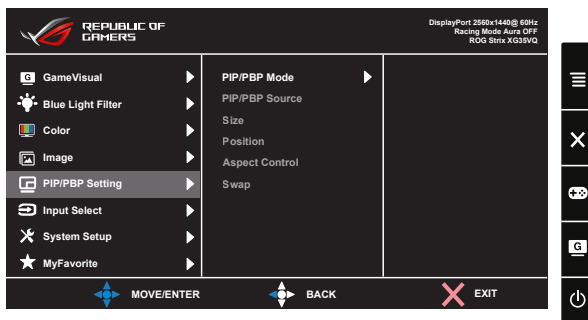
- **Aspect Control (Billedforhold):** Juster billedforholdet til **“Full (Fuld)”**, **“4:3”** eller **“16:9”** (kun på XG35VQ).
- **ASCR:** Vælg **ON (TIL)** eller **OFF (FRA)**, for at slå dynamisk kontrastforhold til og fra. ASCR slås fra, når ELMB slås til.
- **ELMB:** Marker for, at formindske motionblur og minimere ghosting, når genstandene på skærmen bevæger sig hurtigt. ELMB slås fra, hvis indgangskilden HDMI vælges.
- **Adaptive-Sync/FreeSync:** Den lader en Adaptive-Sync (Adaptiv-synk.)/FreeSync understøttet grafikkilde justere skærmens opdateringshastighed dynamisk, baseret på typiske frame rates for strømbesparende, næsten konstant opdatering af skærmen ved lav latens.
Denne kan vælges i DisplayPort (**XG32VQ**, **XG35VQ**).
- **HDR:** High Dynamic Range. Indeholder tre HDR-indstillinger (ASUS Cinema HDR, ASUS Gaming HDR og FreeSync2 HDR). HDR-punktet låses, når der forbindes til AMD FreeSync2 HDR-video.
- **Shadow Boost:** Forbedring af mørke farver juster gammakurven, for at forstærke de mørke toner på et billede, så mørke scener og genstande nemmere kan ses.



- Vælg 4:3, 16:9 for at se billedet i det oprindelige formatforhold fra indgangskilden.
 - HDR-indstillinger:
 “ASUS Cinema HDR” er i overensstemmelse med VESA Display HDR.
 “ASUS Gaming HDR” er en HDR-indstilling, som ASUS har justeret til HDR.
 “FreeSync2 HDR” er HDR-indstillingen, som ASUS har justeret til AMD FreeSync2 HDR.
-

5. PIP/PBP Setting (PIP/PBP-indstilling) (kun på XG35VQ)

Med PIP/PBP Setting (PIP/PBP-indstilling) kan du åbne et andet sub-vindue fra en anden videokilde, ud over hovedvinduet fra den oprindelige videokilde.



Ved at aktivere denne funktion, viser skærmen to billeder fra to forskellige videokilder.

- **PIP/PBP Mode (PIP/PBP-tilstand):** Vælg mellem PIP eller PBP, eller sluk for funktionen.
- **PIP/PBP Source (PIP/PBP kilde):** Vælger videoindgangskilden mellem "HDMI-1 (V2.0)", "HDMI-2" eller "DisplayPort".
- **Size (Størrelse):** Vælg om størrelsen på PIP-billedet skal være "Small" (Lille), "Middle" (Mellem) eller "Large" (Stort).
- **Position:** Vælg hvor PIP-billedet skal være på skærmen, "Right-Top" (Øverst til højre), "Left-Top" (Øverst til venstre), "Right-Bottom" (Nederst til højre) eller "Left-Bottom" (Nederst til venstre).
- **Aspect Control (Billedforhold):** Vælg billedforholdet på PIP-billedet, og justerer automatisk PIP-billedstørrelsen.
- **SWAP (Skift):** Bytter om på hovedvinduet og det indsatte vindue.

		Hovedvindue		
		HDMI-1 (V2.0)	HDMI-2	DisplayPort
Undervindue	HDMI-1 (V2.0)		Ja	Ja
	HDMI-2	Ja		Ja
	DisplayPort	Ja	Ja	

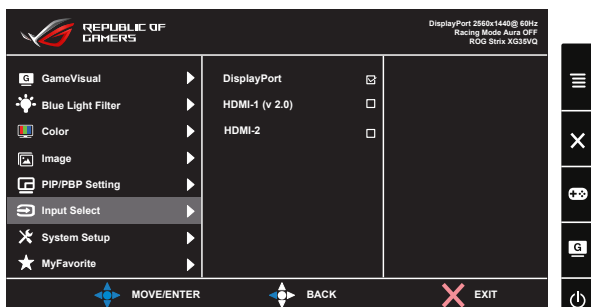
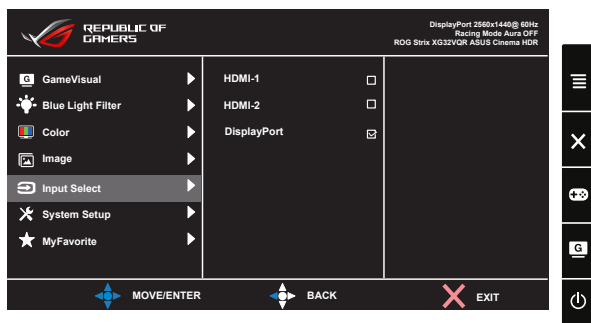
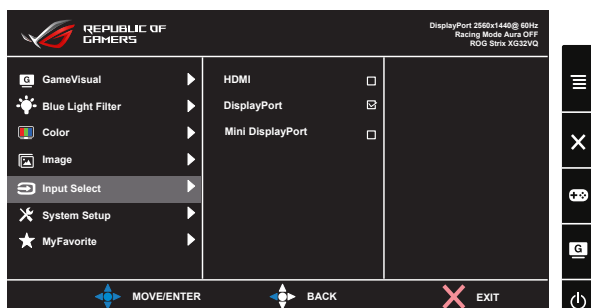


- PIP/PBP slås fra, hvis hoved- eller underkilden er Adaptive-Sync (Adaptiv-synk.)/FreeSync. Skift disse kilder til ikke-Adaptive-Sync/FreeSync, for at slå PIP/PBP-funktionen til.

6. Input Select (Valg af indgang)

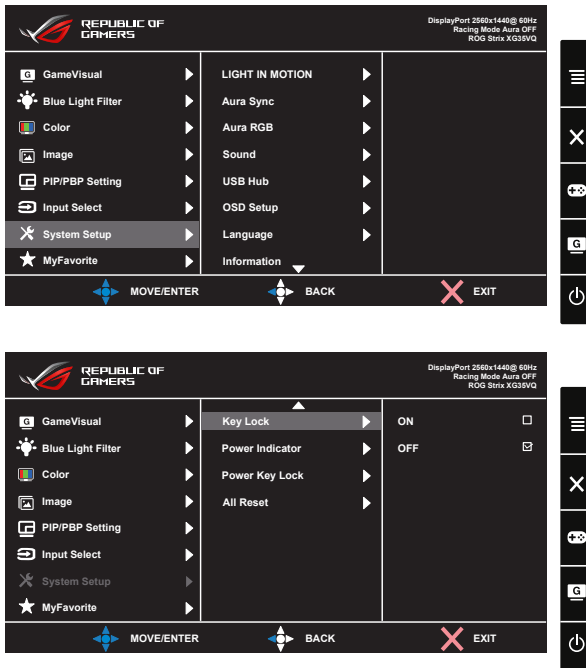
Vælg en indgangskilde:

- HDMI, DisplayPort og Mini DisplayPort. (på XG32VQ)
- HDMI-1 (v2.0), HDMI-2 (v2.0) og DisplayPort. (på XG32VQR)
- DisplayPort, HDMI-1 (v2.0) og HDMI-2. (på XG35VQ)



7. System Setup (Opsætning af system)

Justering af systemets konfiguration.



- **LIGHT IN MOTION (LYS I BEVÆGELSE):** Sæt Sæt intensitetsniveauet for det røde lys på Indstilling 1 til Indstilling 3. Hvis du vil slå det røde lys, skal det sættes til Indstilling 0.
- **Aura Sync (Aura-synk.):** Giver dig mulighed for, at slå funktionen Aura Sync til og fra, som synkroniserer Aura RGB-lyseffekten blandt alle understøttede enheder.
- **Aura RGB:** På denne funktion kan du vælge en Aura RGB-lyseffekt til skærmen, og ændre indstillingerne for lyseffekten. Vælg "OFF" (FRA), hvis du vil slå Aura RGB-lyseffekten fra.

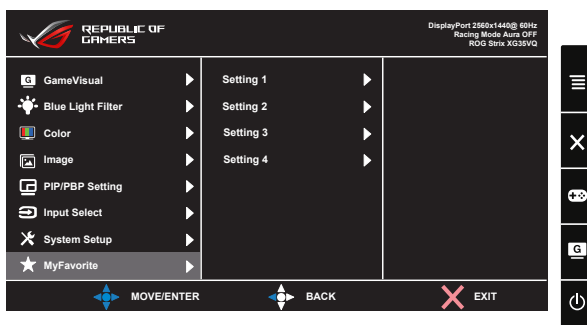


- Hvis funktionen Aura Sync slås til, er funktionen Aura RGB ikke længere utilgængelig.
 - Se side 3-10 for oplysninger om, hvordan du tilpasser Aura lyseffekterne fra din computer.
-
- **Sound (Lyd):** Vælger "Volume" (Lydstyrke) for, at justere lydstyrken. Vælger "Mute" (Lyd fra) for, at slå lyden fra.

- **USB Hub:** Slå USB-hub-funktionen til/fra, når enheden går på stndby.
- **OSD Setup (Opsætning af OSD):** Juster funktionerne **OSD Timeout (Menuens visningstid)**, **DDC/CI** og **Transparency (Gennemsigtighed)** af skærmmenuen.
- **Language (Sprog):** Vælg sproget i skærmmenuen. Valgmulighederne er: **Engelsk, Fransk, Tysk, Spansk, Italiensk, Hollandsk, Russisk, Polsk, Tjekkisk, Kroatisk, Ungarsk, Romansk, Portugisisk, Tyrkisk, Simplificeret kinesisk, Traditionel kinesisk, Japansk, Koreansk, Persisk, Thailandsk og Indonesisk.**
- **Information (Oplysninger):** Viser oplysninger om skærmen.
- **Key Lock (Tastaturlås):** Slå alle nøglefunktioner fra. Hold ned-knappen nede i fem sekunder, for at slå tastaturlåsen til.
- **Power Indicator (Strømindikator):** Tænd/sluk for strøm LED indikatoren.
- **Power Key Lock (Lås tænd/sluk-knappen):** Slå tænd/sluk-knappen til og fra
- **All Reset (Nulstil alt):** Vælg "Yes (Ja)" for at nulstille alle indstillingerne til fabriksindstillingen.

8. MyFavorite


Indlæs/Gem alle indstillinger for monitoren.

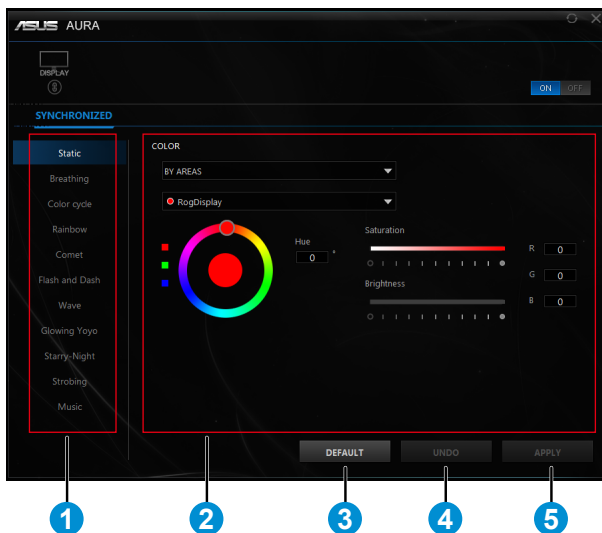


3.2 Aura

AURA er et softwareprogram, der styrer de farverige lysdioder på understøttede enheder, såsom skærme, bundkort, grafikkort, stationære computere mv. Aura giver dig mulighed for, at justere farven på RGB-lysdioderne på disse enheder og for at vælge forskellige lyseffekter. Du kan også rette og justere farven på lysdioder ved, at kalibrere dem.

Sådan slås Aura til:

1. Slå funktionen **Aura Sync (Aura-synk.)** til i skærmmenuen.
2. Forbind USB 3.0-upstreamporten på skærmen til en USB-port på din computer.
3. Installer AURA, og genstart derefter computeren.
4. Dobbeltklik på programikonet AURA  på skrivebordet. Se nedenstående billede for oplysninger om funktionerne i AURA.



- ① Vælg den ønskede AURA-lyseffekt, når systemet er tændt.
- ② Juster AURA-lysindstillingerne.
- ③ Klik, for at aktivere standardindstillingerne.
- ④ Klik, for at fortryde ændringerne.

⑤ Klik, for at anvende ændringerne.



Hvis USB-upstreamforbindelsen mellem skærmen og computeren afbrydes, skal du forbinde USB 3.0-upstreamporten på skærmen med computeren og genstarte computeren, for at genoptage Aura-funktionen.


3.3 Specifikationer

Model	XG32VQ
Panelstørrelse	31,5" B (80,1 cm)
Maks. opløsning	2560x1440
Lysstyrke (typisk)	300cd/m ²
Immanent kontrastforhold (typisk)	3000:1
Synsvinkel (CR>10)	178°(H) / 178°(V)
Skærmfarver	16,7 M
Responstid	4 ms (G til G)
Lyd fra HDMI	Ja
HDMI-indgang	HDMI2.0x1
DisplayPort-indgang	Ja
Mini DP1.2	Ja
USB3.0-port	Upstream x1, Downstream x2 (USB-port uden opladning, når upstream ikke er forbundet)
Hovedtelefon	Ja
Forbrug når tændt	< 38 W* (Måling af skærmens lysstyrke af 200 nits uden lyd/USB/Kortlæser-forbindelse)
Farver på kabinettet	Sort
Energibesparende tilstand	< 0,5W
Nedlukningstilstand	< 0,5W
Hældning	-5° ~ +20°
Fys. Mål med fod (B x H x D)	713,4 x 590,0 x 296,1 mm
Fys. Mål uden fod (B x H x D)	713,4 x 425,7 x 111,2 mm
Boksens mål (B x H x D)	829 x 614 x 298 mm
Net. vægt (skøn.)	9,6 kg
Brutto vægt (skøn.)	13,9 kg
Nominel spænding	AC 100~240 V (indbygget)

Model	XG32VQR
Panelstørrelse	31,5" B (80,1 cm)
Maks. opløsning	2560x1440
Lysstyrke (typisk)	450cd/m ²
Immanent kontrastforhold (typisk)	3000:1
Synsvinkel (CR>10)	178°(H) / 178°(V)
Skærmfarver	≥16,7 M
Responstid	4 ms (G til G)
Lyd fra HDMI	Ja
HDMI-indgang	HDMI2.0x2
DisplayPort-indgang	Ja
USB3.0-port	Upstream x1, Downstream x2 (USB-port uden opladning, når upstream ikke er forbundet)
Hovedtelefon	Ja
Forbrug når tændt	< 38 W* (Måling af skærmens lysstyrke af 200 nits uden lyd/USB/Kortlæser-forbindelse)
Farver på kabinettet	Sort
Energibesparende tilstand	< 0,5W
Nedlukningstilstand	< 0,5W
Hældning	-5° ~ +20°
Fys. Mål med fod (B x H x D)	713,4 x 590,0 x 296,1 mm
Fys. Mål uden fod (B x H x D)	713,4 x 425,7 x 111,2 mm
Boksens mål (B x H x D)	829 x 614 x 298 mm
Net. vægt (skøn.)	9,6 kg
Brutto vægt (skøn.)	13,9 kg
Nominel spænding	AC 100~240 V (indbygget)

Model	XG35VQ
Panelstørrelse	35" B (88,9 cm)
Maks. opløsning	3440x1440
Lysstyrke (typisk)	300cd/m ²
Immanent kontrastforhold (typisk)	2500:1
Synsvinkel (CR>10)	178°(H) / 178°(V)
Skærmfarver	16,7 M
Responstid	4 ms (G til G), 1 ms (MPRT)
Lyd fra HDMI	Ja
HDMI-indgang	HDMI1.4x1, HDMI2.0x1
DisplayPort-indgang	Ja
USB3.0-port	Upstream x1, Downstream x2 (USB-port uden opladning, når upstream ikke er forbundet)
Hovedtelefon	Ja
Forbrug når tændt	< 49 W* (Måling af skærmens lysstyrke af 200 nits uden lyd/USB/Kortlæser-forbindelse)
Farver på kabinettet	Sort
Energibesparende tilstand	< 0,5W
Nedlukningstilstand	< 0,5W
Hældning	-5° ~ +20°
Fys. Mål med fod (B x H x D)	834,7 x 564,7 x 310,2 mm
Fys. Mål uden fod (B x H x D)	834,7 x 381,5 x 122,4 mm
Boksens mål (B x H x D)	971 x 601 x 297 mm
Net. vægt (skøn.)	12,2 kg
Brutto vægt (skøn.)	17,2 kg
Nominal spænding	AC 100~240 V (indbygget)

3.4 Fejlfinding (FAQ)

Problem	Mulig løsning
Tændt-LED ikke tændt	<ul style="list-style-type: none">Tryk på knappen  for at kontrollere, om skærmen er i ON-tilstand.Kontroller, at strømledning er sluttet korrekt til skærmen og stikkontakten.Se funktionen "Power Indicator" (Strømindikator) i hovedmenuen. Vælg "ON" (TIL) for at tænde for strømindikatoren.
Tændt-LED'en lyser gult og der er intet billede på skærmen	<ul style="list-style-type: none">Kontroller, om skærmen og computeren er i "ON" (TIL) tilstand.Kontroller, at signalkablet er korrekt forbundet til skærmen og til computeren.Efterse signalkablet og kontroller, at ingen af benene er bøjeede.Slut computeren til en anden skærm for at kontrollere, at computeren fungerer korrekt.
Skærbilledet er for mørkt eller for lyst	<ul style="list-style-type: none">Justér indstillingerne for Contrast (kontrast) og Brightness (lystyrke) via OSD.
Skærbilledet springer rundt eller der kan ses bølger i billedet	<ul style="list-style-type: none">Kontroller, at signalkablet er korrekt forbundet til skærmen og til computeren.Fjern elektriske apparater, der kan forårsage elektrisk forstyrrelse.
Skærbilledets farver har defekter (hvid ser ikke ud som hvid)	<ul style="list-style-type: none">Efterse signalkablet og kontroller, at ingen af benene er bøjeede.Udfør en nulstilling via OSD.Justér R/G/B-farveindstillingen eller vælg farvetemperaturen via OSD.
Ingen lyd, eller lyden er lav	<ul style="list-style-type: none">Justér lydindstillingen for både skærmen og computeren.Sørg for, at driveren til computerens lydkort er installeret korrekt og er aktiveret.Kontroller lyd-kilden.
Følgende funktion deaktiveres automatisk. <ul style="list-style-type: none">Adaptive-Sync (Adaptiv-synk.)/FreeSync (på DisplayPort).ELMB (på XG35VQ)PIP/PBP Setting (PIP/PBP-indstilling) (på XG35VQ)	<ul style="list-style-type: none">Disse funktioner kan ikke aktiveres på samme tid. Hvis en aktiveres, slås de andre automatisk fra. Vælg den ønskede funktion.

3.5 Liste over understøttet timing

Pc-understøttet primær timing

XG32VQ

Timer-liste	HDMI2.0	DisplayPort 1.2	Mini DP
640 x 480 på 60 Hz	V	V	V
640 x 480 på 67 Hz	V	V	V
640 x 480 på 72 Hz	V	V	V
640 x 480 på 75 Hz	V	V	V
720 x 400 på 70 Hz	V	V	V
720 x 480 på 60 Hz	V	V	V
720 x 576 på 50 Hz	V	V	V
800 x 600 på 56 Hz	V	V	V
800 x 600 på 60 Hz	V	V	V
800 x 600 på 72 Hz	V	V	V
800 x 600 på 75 Hz	V	V	V
1024 x 768 på 60 Hz	V	V	V
1024 x 768 på 70 Hz	V	V	V
1024 x 768 på 75 Hz	V	V	V
1152 x 864 på 75 Hz	V	V	V
1280 x 720 på 50 Hz	V	V	V
1280 x 720 på 60 Hz	V	V	V
1280 x 960 på 60 Hz	V	V	V
1280 x 1024 på 60 Hz	V	V	V
1280 x 1024 på 75 Hz	V	V	V
1440 x 480 på 60 Hz	V	V	V
1440 x 576 på 50 Hz	V	V	V
1440 x 900 på 60 Hz	V	V	V
1680 x 1050 på 60 Hz	V	V	V
1920 x 1080 på 50 Hz	V	V	V
1920 x 1080 på 60 Hz	V	V	V
2560 x 1440 på 60 Hz	V	V	V
2560 x 1440 på 85 Hz	V	V	V
2560 x 1440 på 100 Hz	V	V	V
2560 x 1440 på 120 Hz	V	V	V
2560 x 1440 på 144 Hz	V (standard timing)	V (standard timing)	V (standard timing)

XG32VQR

Timer-liste	HDMI2.0	DisplayPort 1.2
640 x 480 på 60 Hz	V	V
640 x 480 på 67 Hz	V	V
640 x 480 på 72 Hz	V	V
640 x 480 på 75 Hz	V	V
720 x 400 på 70 Hz	V	V
720 x 480 på 60 Hz	V	V
720 x 576 på 50 Hz	V	V
800 x 600 på 56 Hz	V	V
800 x 600 på 60 Hz	V	V
800 x 600 på 72 Hz	V	V
800 x 600 på 75 Hz	V	V
1024 x 768 på 60 Hz	V	V
1024 x 768 på 70 Hz	V	V
1024 x 768 på 75 Hz	V	V
1152 x 864 på 75 Hz	V	V
1280 x 720 på 50 Hz	V	V
1280 x 720 på 60 Hz	V	V
1280 x 960 på 60 Hz	V	V
1280 x 1024 på 60 Hz	V	V
1280 x 1024 på 75 Hz	V	V
1440 x 480 på 60 Hz	V	V
1440 x 576 på 50 Hz	V	V
1440 x 900 på 60 Hz	V	V
1680 x 1050 på 60 Hz	V	V
1920 x 1080 på 50 Hz	V	V
1920 x 1080 på 60 Hz	V	V
2560 x 1440 på 60 Hz	V	V
2560 x 1440 på 100 Hz	V	V
2560 x 1440 på 120 Hz	V	V
2560 x 1440 på 144 Hz	V (standard timing)	V (standard timing)

XG35VQ

Timer-liste	HDMI1.4	HDMI2.0	DisplayPort 1.2
640 x 480 på 60 Hz	V	V	V
640 x 480 på 67 Hz	V	V	V
640 x 480 på 72 Hz	V	V	V
640 x 480 på 75 Hz	V	V	V
720 x 400 på 70 Hz	V	V	V
720 x 480 på 60 Hz	V	V	X
720 x 576 på 50 Hz	V	V	V
800 x 600 på 56 Hz	V	V	V
800 x 600 på 60 Hz	V	V	V
800 x 600 på 72 Hz	V	V	V
800 x 600 på 75 Hz	V	V	V
1024 x 768 på 60 Hz	V	V	V
1024 x 768 på 70 Hz	V	V	V
1024 x 768 på 75 Hz	V	V	V
1152 x 864 på 75 Hz	V	V	V
1280 x 720 på 60 Hz	V	V	V
1280 x 960 på 60 Hz	V	V	V
1280 x 1024 på 60 Hz	V	V	V
1280 x 1024 på 75 Hz	V	V	V
1440 x 900 på 60 Hz	V	V	V
1680 x 1050 på 60 Hz	V	V	V
1920 x 1080 på 60 Hz	V	V	V
3440 x 1440 på 30 Hz	V	V	X
3440 x 1440 på 50 Hz	V	X	X
3440 x 1440 på 60 Hz	V (standard timing)	V	V
3440 x 1440 på 75 Hz	X	X	V
3440 x 1440 på 85 Hz	X	V	V
3440 x 1440 på 100 Hz	X	V (standard timing)	V (standard timing)

Video-timing

XG32VQ

Timer-liste	HDMI2.0	DisplayPort 1.2	Mini DP
640 x 480 på 59,94 Hz	V	V	V
640 x 480 på 60 Hz	V	V	V
720 x 480P på 59,94 Hz	V	V	V
720 x 480P på 60 Hz	V	V	V
720 x 576P på 50 Hz	V	V	V
1280 x 720P på 50 Hz	V	V	V
1280 x 720P på 59,94 Hz	V	V	V
1280 x 720P på 60 Hz	V	V	V
1440 x 480P på 59,94 Hz	V	V	V
1440 x 480P på 60 Hz	V	V	V
1440 x 576P på 50 Hz	V	V	V
1920 x 1080P på 50 Hz	V	V	V
1920 x 1080P på 59,94 Hz	V	V	V
1920 x 1080P på 60 Hz	V	V	V

XG32VQR

Timer-liste	HDMI2.0	DisplayPort 1.2
640 x 480 på 59,94 Hz	V	V
640 x 480 på 60 Hz	V	V
720 x 480P på 59,94 Hz	V	V
720 x 480P på 60 Hz	V	V
720 x 576P på 50 Hz	V	V
1280 x 720P på 50 Hz	V	V
1280 x 720P på 59,94 Hz	V	V
1280 x 720P på 60 Hz	V	V
1280 x 720P på 120 Hz	V	V
1440 x 480P på 59,94 Hz	V	V
1440 x 480P på 60 Hz	V	V
1440 x 576P på 50 Hz	V	V
1920 x 1080P på 50 Hz	V	V
1920 x 1080P på 59,94 Hz	V	V
1920 x 1080P på 60 Hz	V	V
1920 x 1080P på 120 Hz	V	V

XG35VQ

Timer-liste	HDMI1.4	HDMI2.0	DisplayPort 1.2
640 x 480 på 59,94 Hz	V	V	V
640 x 480 på 60 Hz	V	V	V
720 x 480P på 59,94 Hz	V	V	V
720 x 480P på 60 Hz	V	V	V
720 x 576P på 50 Hz	V	V	V
1280 x 720P på 50 Hz	V	V	V
1280 x 720P på 59,94 Hz	V	V	V
1280 x 720P på 60 Hz	V	V	V
1440 x 480P på 59,94 Hz	V	V	V
1440 x 480P på 60 Hz	V	V	V
1440 x 576P på 50 Hz	V	V	V
1920 x 1080P på 50 Hz	V	V	V
1920 x 1080P på 59,94 Hz	V	V	V
1920 x 1080P på 60 Hz	V	V	V

* Tilstande, der ikke er angivet i ovenstående tabeller, er muligvis ikke understøttet. For optimal opløsning anbefaler vi, at du vælger en tilstand, der er angivet i en af tabellerne ovenfor.



REPUBLIC OF
GAMERS